

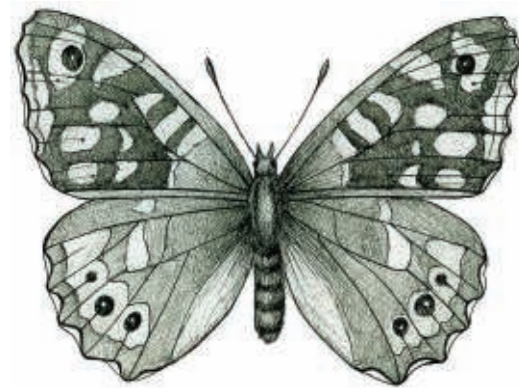
El bosc de ribera

Creuat el Gran Canal ens trobam amb una altra cruïlla de camins. En aquesta ocasió agafarem el més estret, que surt a mà dreta entre arbres que formen un dens bosc de ribera. Els bosc de ribera està format principalment, com ja hem vist, per oms (*Ulmus minor*), que creen una ombra a la primavera i estiu molt preuada pels visitants. Per desgràcia, la grafiosi, una malaltia vírica combinada amb un fong, ha malmès molt la seva població, que està sent substituïda progressivament per altres espècies més resistents, com ara els ullastres (*Olea europea var. silvestris*). A més d'arbres i arbusts, cal parar esment a les petites herbes que creixen a l'ombra del bosc, com les allasses (*Allium triquetum*) i les rapes (*Arum italicum*).



Bosc de ribera (Vicenç Sastre)

Papallona del gram (Vicenç Sastre)



A les soques d'alguns arbres hi creix la gírgola dels polls (*Agrocybe aegerita*), bolet de color crema, molt apreciat a la comarca pel seu valor gastronòmic. Surt en grans quantitats després de les pluges de tardor i primavera.

Entre el brançam del bosc una munió de petits aucells es deixen veure o, més sovint, ens delecten amb els seus cants. Aquí hi són molt abundants els rossinyols (*Luscinia megarhynchos*), a la primavera i estiu, i els rossinyols bords (*Cettia cetti*), durant tot l'any. La papallona (*Pararge aegeria*) del gram és molt abundant tot l'any al bosc de ribera. És terrosa amb tres ulls grossos a les ales del darrere. La blanqueta (*Pieris spp*) té una mida mitjancera, i coloració blanca general amb algunes motes i punts negres a les ales. És molt nerviosa i difícilment se la veu aturada.

Per acabar, també cal tenir en compte els mamífers, amagadissos i mals de detectar pels seus costums crepusculars i nocturns, però que en aquest indret del Parc són abundants. A més de ratolins i rates, conills i ratapinyades, amb una mica de sort hi detectarem el mart (*Martes martes*). Si tenim paciència, és més bo de veure el mostel (*Mustela nivalis*), petit mamífer de color terrós amb la panxa blanca.

Mostel (Vicenç Sastre)



El bosc de ribera

Els observatoris des Cibollar

Seguint l'itinerari pel bosc de ribera, arribarem als dos aguait Bishop, separats per un centenar llarg de metres. Els dos observatoris, dels primers que es construïren al Parc, dominen les grans extensions de prat salat des Cibollar. En aquesta zona la comunitat vegetal present és el salicornar, que es forma sempre a llocs de salinitat molt elevada.

Aquí es veu molt bé la relació de s'Albufera i la mar, ja que l'aigua marina forma part de la capa freàtica i determina la salinització del sòl, ric en llims i argiles. A l'hivern, l'aigua de pluja s'hi embassa, i el terreny queda inundat o molt humit. A l'estiu l'evaporació és molt forta, i la sal queda a flor de terra, on de vegades és visible com una polsina blanca.

Aquest cicle anual determina les adaptacions de les plantes. Les anuals són de cicle molt ràpid, de manera que germinen, floreixen i fructifiquen després de la inundació hivernal i abans de la salinitat estival. Les plantes perennes són gruixudes i disposen de poderosos mecanismes osmòtics per a obtenir aigua: són la cirialera (*Sarcocornia spp*), la sosa (*Arthrocnemum spp*), el ballester i alguns joncs.

Cibollar vist des del Bishop I (Sebastià Torrens)



La fauna de les zones salobres

A les basses primaverals i tardorals s'hi apleguen molts de limícoles, i els tiruril·los i avisadors hi crien. Als salicornars hi ha els grans posadors col·lectius dels agrons. S'hi sent sovint el crit escandalós del rascló, i les ànneres hi són abundants i diverses durant l'hivern.

L'avisador és una au limícola de cames molt llargues. Viu a zones salabroses i s'alimenta de cucs i larves d'insectes. Fa el niu sobre petits munts de vegetació i els polls caminen al cap de pocs minuts de néixer. L'ànnera més petita que veurem aquí és la sel·la rossa (*Anas crecca*), que cria al nord d'Europa i passa l'hivern en quantitats considerables a les zones obertes de s'Albufera. El mascle té la cara verda i rosada, però la femella és terrosa. El rascló, de la mateixa família que les gallinetes d'aigua, és molt esquiu i difícil de veure però la seva veu és inconfusible: sembla un porcell que gruny i xiscla dins l'espessa vegetació. Dins les basses des Cibollar és freqüent un petit peixet americà introduït al segle XIX per la seva alimentació a base de larves de moscard, per ajudar a combatre la malària i el paludisme. És el moixó de moscard (*Gambusia affinis holdbrockii*).

Un cop arribem al darrer dels dos aguait, cal tornar enrere pel mateix camí. Es recomana fer la tornada en calma i silenci, ja que és tanta la diversitat d'espècies que viuen al bosc de ribera que si ens hi entretenim una mica, de ben segur que veurem formes de vida noves que no hem observat en l'anada.

Pontet Bishop (Vicenc Sastre)



Disseny: Ludmila Rivacoba

Els observatoris des Cibollar

La fauna de les zones salobres

Itinerari des Cibollar

Aquest itinerari recorre, juntament amb el de sa Roca, la part central del Parc, una de les més diverses i riques. És recomanable fer-lo amb calma, amb aturades llargues i constants als punts d'interès (aguait, ponts, canals).

Dificultat baixa. Distància a recórrer: 725 metres (només anada). El recorregut és pràcticament pla. La durada mínima és d'1 h i 30 min (incloent-hi les aturades). S'ha de realitzar a peu. Tot l'itinerari està senyalitzat.

Al Centre de recepció de visitants es proporciona tota la informació necessària per fer aquest itinerari. Aturau-vos-hi.

Pontet del canal des Sol (Sebastià Torrens)

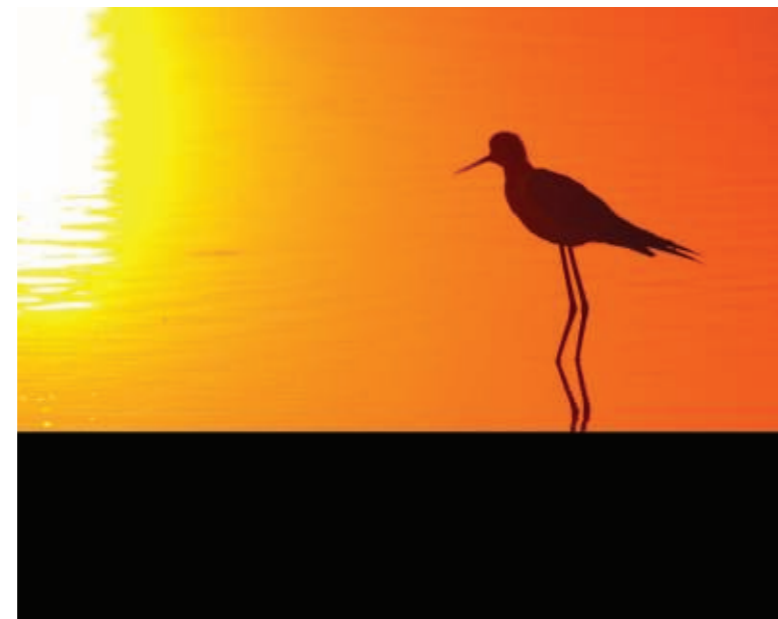


Sa Roca

El recorregut comença davant el Centre d'interpretació de Can Bateman; el podem visitar abans o després de l'itinerari. Ens permetrà conèixer la història de s'Albufera i ens introduirà en les seves principals característiques físiques i biològiques.

L'edifici de Can Bateman, juntament amb tots els altres edificis administratius del Parc, es troba situat al que es coneix com sa Roca, centre neuràlgic de s'Albufera. Al llarg dels darrers segles a sa Roca s'hi han instal·lat diferents empreses. Al segle XIX, l'empresa encarregada de dessecar s'Albufera hi tenia muntada una gran roda hidràulica que permetia extreure l'aigua. Més endavant, ja entrat el segle XX, una important empresa paperera va edificar-hi una fàbrica de paper, que emprava canyet i sesquera com a matèria primera. Amb motiu de la seva compra per part del Govern de les Illes Balears i de la declaració del Parc Natural, sa Roca passà a concentrar els edificis administratius, el centre de visitants del Parc i les dependències del personal.

Silueta d'avisador (Carlos Pache)



El Gran Canal

Agafarem el camí que surt a mà dreta, cap al nord. Tot d'una ens trobarem amb un petit pont de fusta que travessa el canal des Sol per dirigir-nos cap a la ribera del Gran Canal. Aquest és el canal principal del Parc, que el travessa de ponent a llevant fins arribar a la mar. Recull les aigües que li arriben pels torrents de Muro i Sant Miquel, dos dels torrents més importants de tota l'illa.

El Gran Canal no és d'origen natural. L'obra que el va construir va acabar l'any 1871. Anteriorment les aigües de s'Albufera desembocaven a la mar per l'estany dels Ponts i només ocasionalment trencaven per aquest punt. Cal netejar el Gran Canal periòdicament, ja que els sediments que porten els torrents el van cegant.

A la ribera del Gran Canal, als punts on el canyet (*Phragmites australis*) ens permeti acostar-nos a l'aigua gaudirem de nombrosos peixos, com ara el mújol (*Mugil cephalus*), molt abundant a s'Albufera i que pot arribar al mig metre de llargària, amb un gran cap fàcil d'identificar. També hi veurem llisses i carpes, alguna tortuga d'aigua (*Emys orhicularis*) i nombroses espècies d'aus, entre les quals destaquen per la seva abundància les fotges (*Fulica atra*), les gallinetes d'aigua (*Gallinula chloropus*), els gallfavers (*Porphyrio porphyrio*) i diferents espècies d'ànners. Veurem algun setmesó (*Tachybaptus ruficollis*) i, a l'hivern, alguna corpetassa (*Phalacrocorax carbo*).

Pont de sa Roca (Vicenç Sastre)



El pont de sa Roca

Seguint la ribera del Gran Canal fins a una cruïlla de camins, ens trobam a mà dreta amb el pont de sa Roca, que travessa el Gran Canal. El pont de sa Roca té una longitud de 110 metres i una amplada original de 5 metres. Els cinc arcs rebaixats tenen una llum lleugerament decreixent cap als extrems: l'arc central fa 9'30 metres, els dos intermedis 8 metres i els dos laterals 7'10 metres.

En aquest punt, ens hem de fixar de nou amb la flora i la fauna que ens envolta. Els oms (*Ulmus minor*), amb les seves arrels, sustenten el substrat de les riberes que transcorren paral·leles al Gran Canal i que formen els camins principals de s'Albufera. Formen l'anomenat bosc de ribera.

Les aus aquàtiques que més fàcilment observarem a la zona són les fotges (*Fulica atra*), fàcilment identificables pel seu color negre i el bec blanc, i el collblau (*Anas platyrhynchos*), l'ànnera més abundant i coneguda.

Masclé de collblau (Carlos Pache)



El Gran Canal

El pont de sa Roca

